

# BERLEX



## MANUAL - SF5.3

V.1 2016-05-09



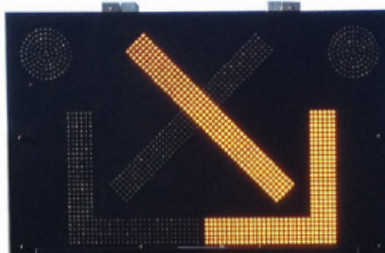
## MANUAL SF5.3

1. Produktspecifikation för SF5.3.....	3
2. Installation av SF5.3 .....	4
2.1 Montage av SF5.....	5
2.2 Inkoppling av styr- och matningskablar.....	6
2.3 Montera ändlägesgivarna.....	7-8
3. Handhavandeinstruktion.....	9
3.1 Ljuspil.....	10
4. Felkod.....	11
5. Underhåll.....	12
5.1 Månadsunderhåll.....	13
5.2 Årligt underhåll.....	14
6. Allmänna bestämmelser för leveranser från Berlex AB.....	15

# 1. PRODUKTSPECIFIKATION FÖR SF5.3

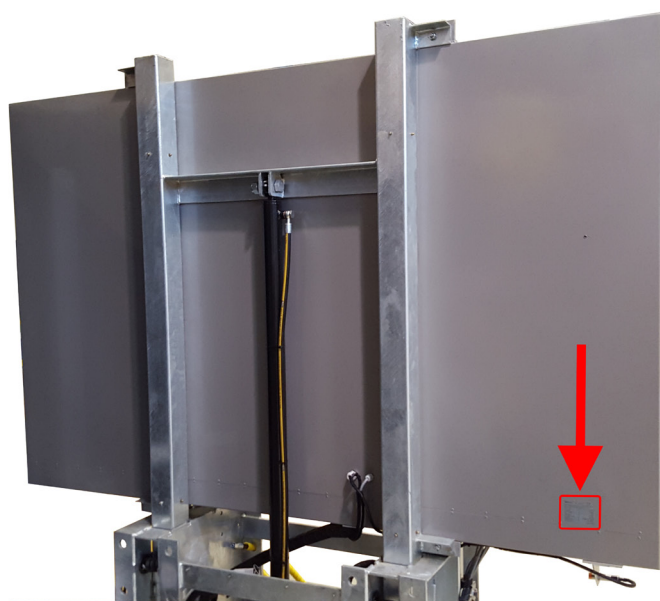
## Ljuspil TRS-VMS3

Driftspänning:	24V
Antal budskap:	4st
Maximal effekt:	72W
Klassning:	EN12966-1:2005+A1:2009
Klassning Gul LED:	L3, R2, B2, C2
CE-märkning:	Ja
Automatisk dimmningsfunktion:	Ja



## Monterad på TMA

Höjd uppfäld:	3900mm
Höjd nerfäld:	2400mm
Bredd:	2200mm
Djup:	500mm
Vikt:	380kg
Material:	Varmförzinkat stål, Aluminium



DMV c/o	
<b>BERLEX</b>	Kungälv tel: 0303-922 00 Skogås tel: 08-621 21 80
CE	
1304-CPD-0016 A3	
Variabel meddelandeskylt för fordonsmontage, tillfälligt användning och/eller permanent installerade för anvisningar och vägledning för trafikanter på allmänna och enskilda områden, inklusive tunnlar.	
Product Code	TRS-VMS3
Product Name	Traffic sign
Serial Number	10588009
Software Number	4303
Date	07 / 2015
Supply Voltage	24VDC
Max. Power / Ext. Fuse	150W / 16A
Classification	EN12966-1:2005 + A1:2009
Visual Performance	C2, L3, B4, R3
Physical Performance	T1/T2/T3; P3, D3
Horizontal Load	WL9/DSL4/TDB2

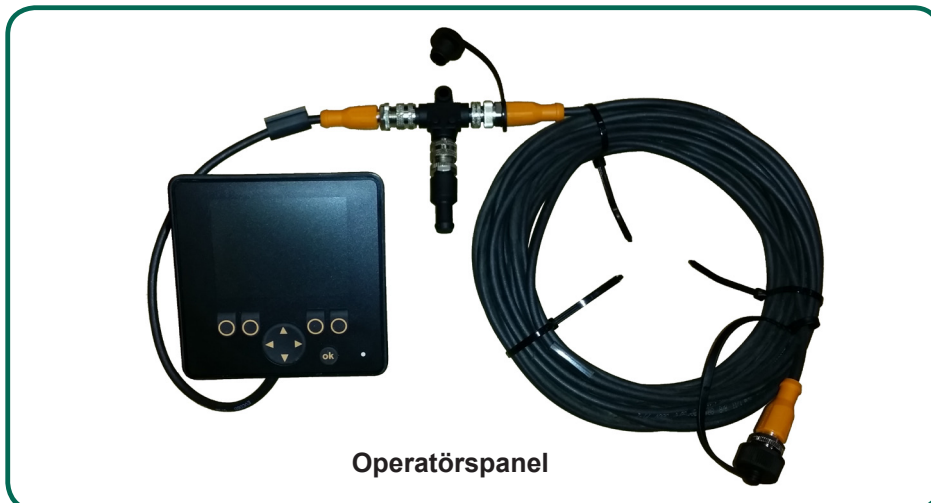
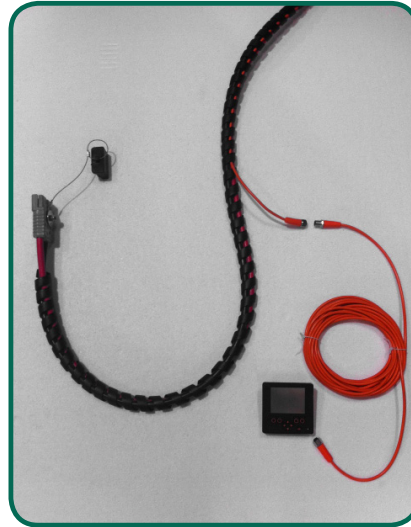
## 2. INSTALLATION

Montera SF5 mot fordonets rambalk eller i önskat snabbfäste. Krav på anslutningar är det samma som gäller för TMA Skorpionen. (Se skorpionens manual).

Säkra av matarkabeln från fordonet med 100A så nära batterikällan som möjligt. Som tillval finns en (6,3m) extra matarkabel med original snabbkoppling som kan användas till fordonets montage.

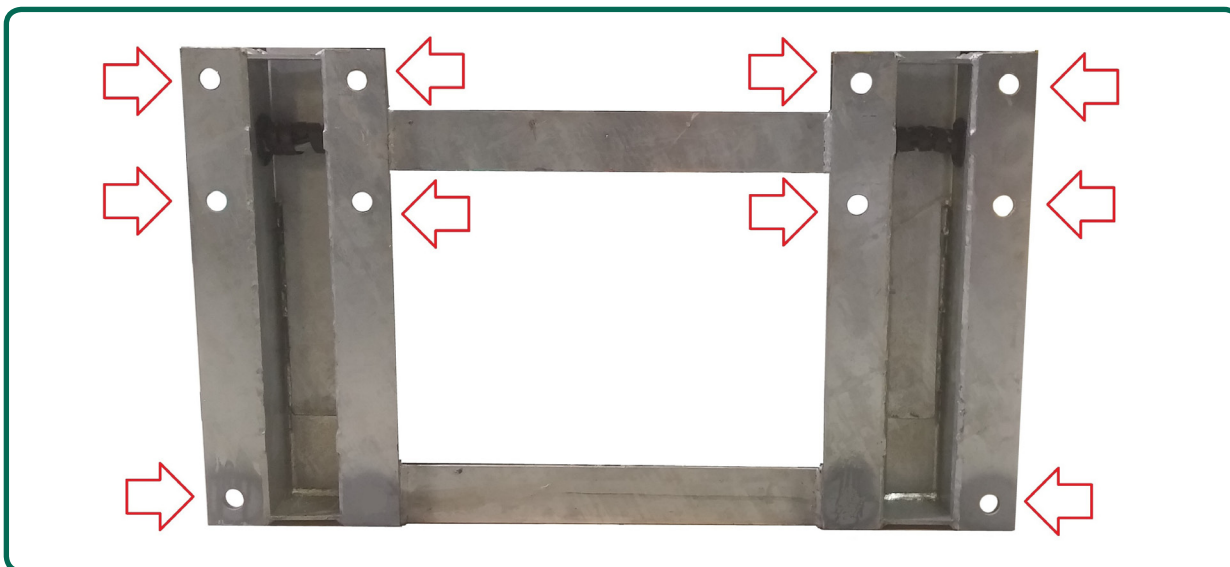
Anslut sedan den medföljande matarkabeln med snabbkoppling som sitter monterad på SF5 (2,5m).

I samma kabelstam som matarkabeln finns styrkabeln framdragen. Anslut den medföljande 10m förlängningskabeln. Montera sedan in förlängningskabeln till önskad plats i fordonet och anslut sedan operatörspanelen till denna.



## MONTAGE AV SF5

SF5.3 skall monteras med 10st M24-skrivar i lämplig bärare. Använd anvisad hålbild.



**OBS!** Släpp trycket på TMA-skyddet innan ni lossar några slangar!  
**OBS!** Detta görs endast när TMA-skyddet är fullt nedfällt!

1. Skruva loss locket på TMA-skyddets kontroll.



2. Lossa på vit kabel så att pumpen inte startar.



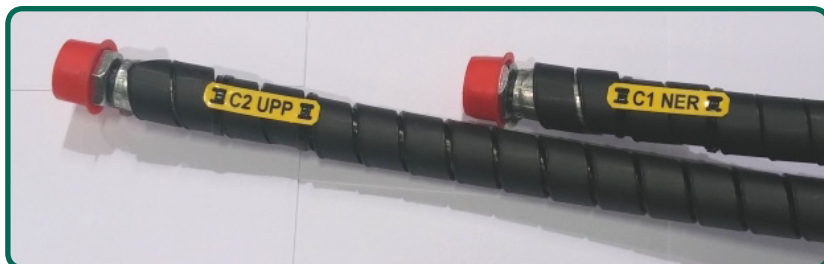
3. Tryck några gånger på ner och upp knapparna på kontrollen så man hör magnet ventilerna klicka. Detta jämnar ut trycket i systemet.

4. Dra ut kontrollen ur TMA-skyddet och koppla tillbaka vit kabel på sin plats och för att minimera risken att få tryck i systemet igen.

5. Montera följande T-kopplingar och adapter på pumpens anslutningar märkta C1/C2:

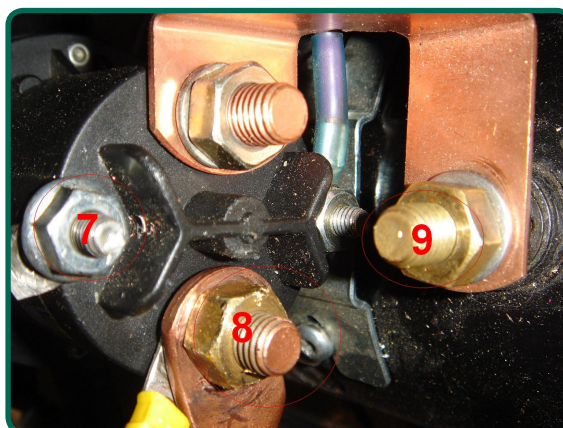
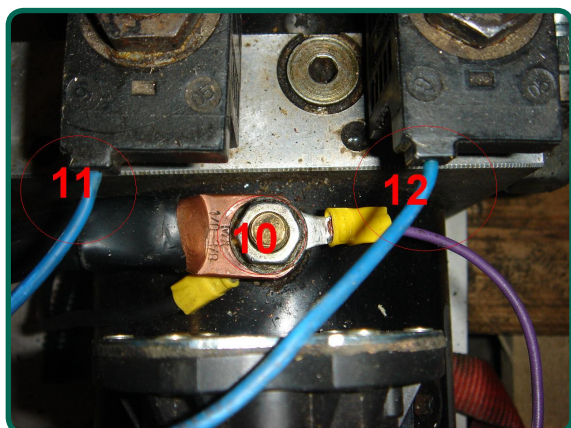
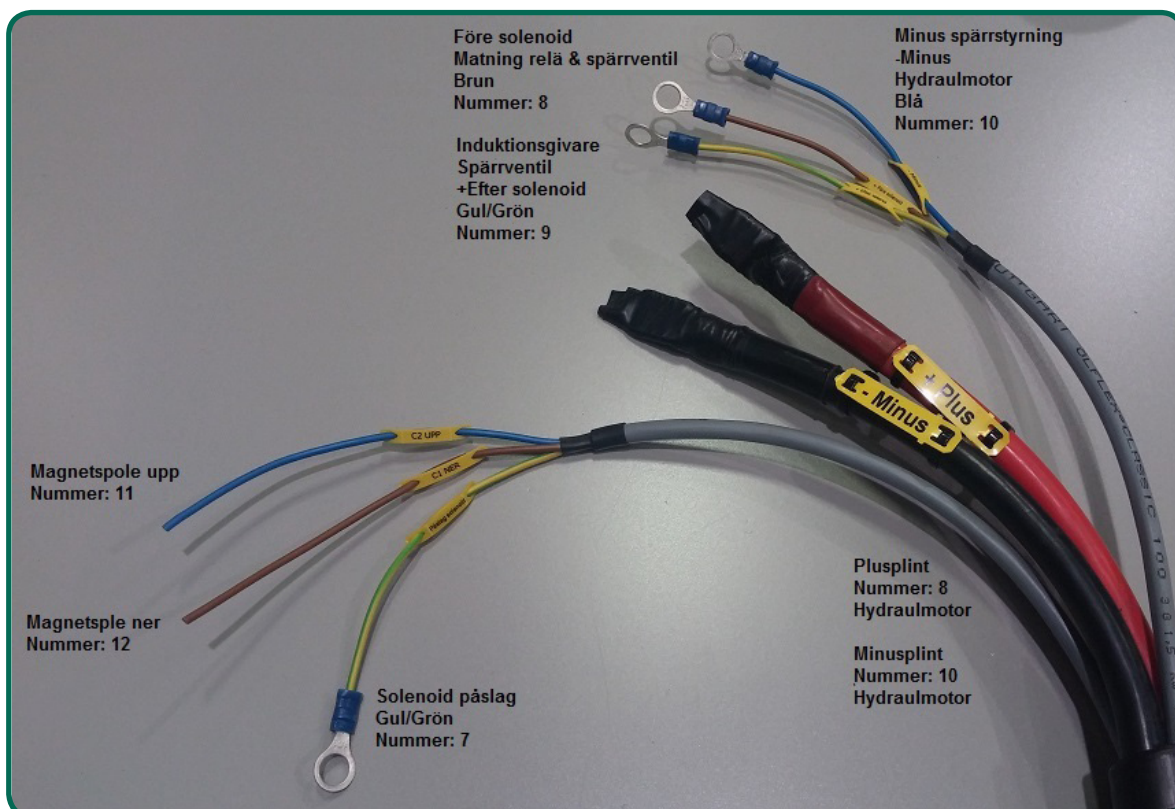


6. Anslut slangarna: C1 NER och C2 UPP på T-kopplingarna på pumpen. C2 UPP är längre än C1 NER. När slangsystemet monterats, fortsätt med att koppla in kablaget för pumpen



## Inkoppling av styr och matningskablar på hydraulpumpen

1. Koppla in kablarna enligt nummERMärkning nedan.  
Observera att anslutning Nummer 10 skall ha två kablar monterade.



2. Säkerställ att alla kablar är monterade och att bägge slängarna är ordentligt åtdragna. Montera skyddshuvan ovanpå kabelanslutningarna med ett långt buntband. Bilden nedan visar hur det skall se ut när slangar, kablar och skyddshuvan är monterade.

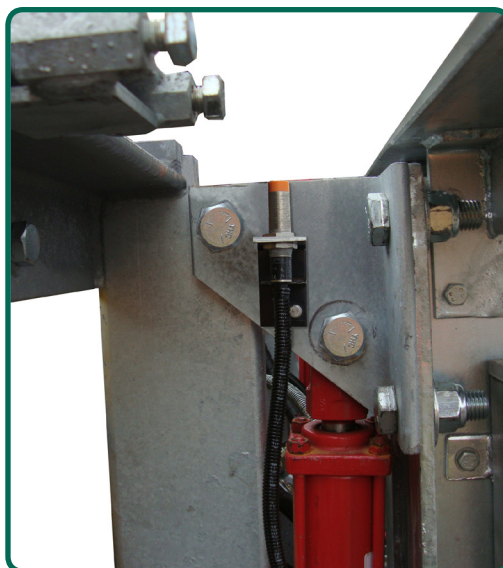
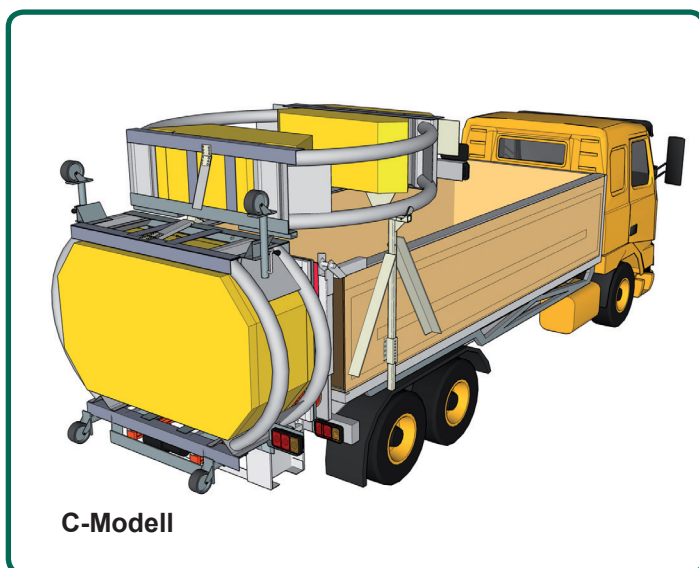


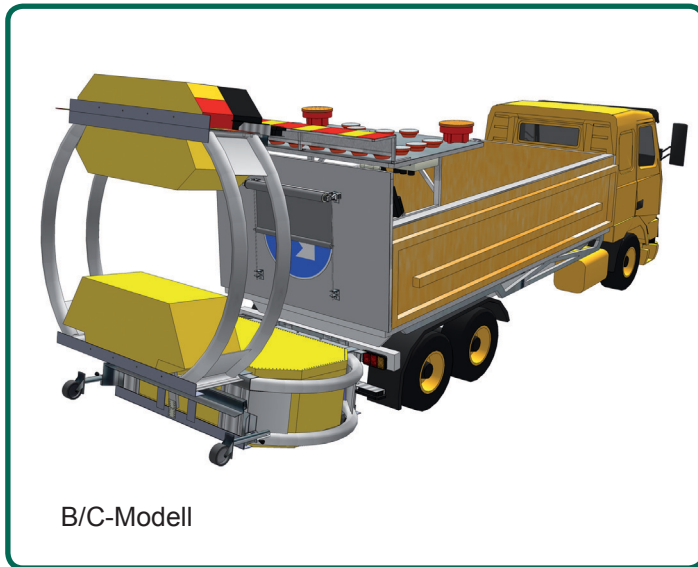
## Montera ändlägesgivarna på TMA-skyddet

1. Fäst givaren på TMA-fästet enligt bild på nästa sida. Ställ in rätt längd på givaren så att den indikerar då TMA-skyddet är uppfällt.

OBS! Ställ in längden när TMA-skyddet är uppfällt annars finns risk för att givaren kläms och går sönder om den är ställd för högt. Rätt läge är uppnått då den lilla dioden nertill på givaren lyser.

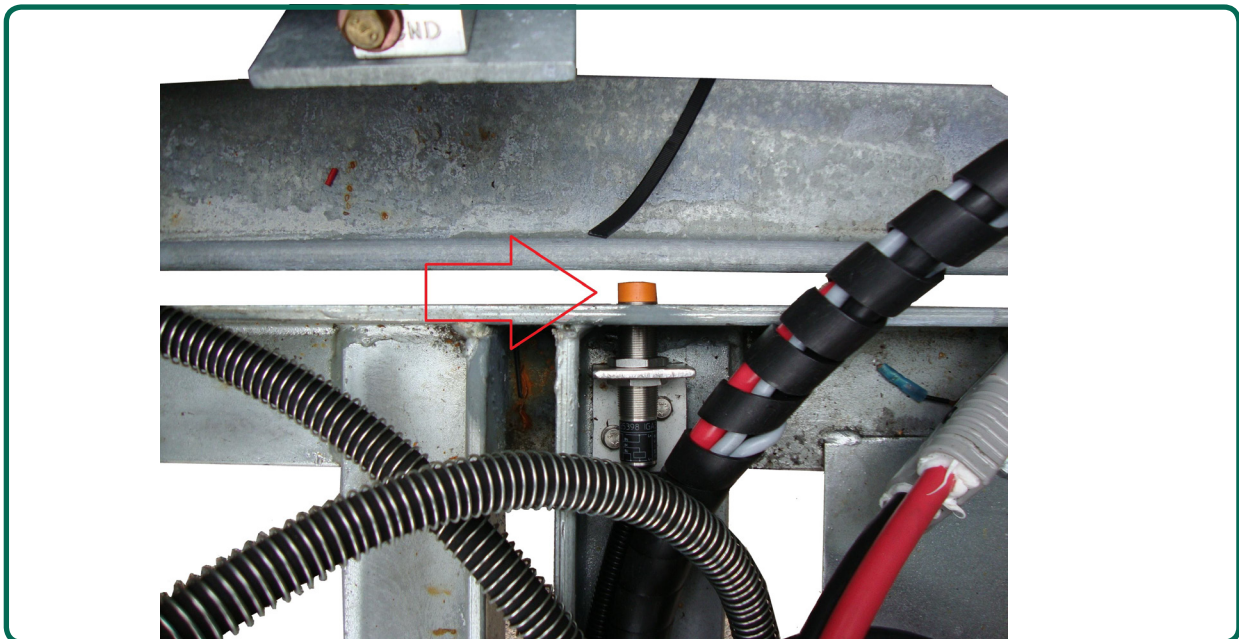
2. Ändlägesgivaren monteras olika beroende på vilken modell ni har på TMA-skyddet. C-modell= vikning 90+90. B/C-modell= vikning 90+10.





3. Ställ även in rätt längd på ändlägesgivaren nertill på SF5:an.

OBS! Gör detta i nerfällt läge för att minimera risken att givaren kläms och går sönder. Rätt läge är uppnått då den lilla dioden nertill på givaren lyser. (Den lyser bara vid körning "upp" eller "ner" på fjärrkontrollen för tavlan.)



Nu är hydraulsystemet färdigt, provkör TMA-skyddet och säkerställ att ändlägesgivarna fungerar och avbryter TMA-skyddets rörelser.



### 3. HANDHAVANDEINSTRUKTION SF5.3

#### FÖR ATT STARTA

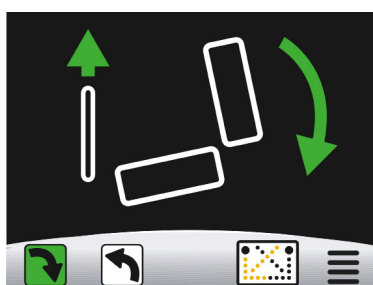
Håll in OK-knappen i 2 sekunder så startar operatörspanelen. Senast valda värden kommer att aktiveras med automatik.



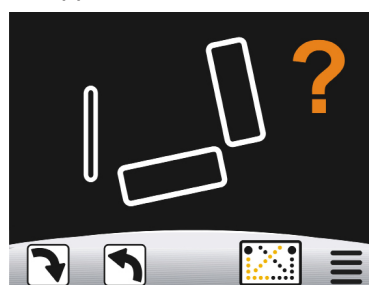
#### TMA FÄLLNING

1

För att fälla ut TMA: håll in knappen för *TMA ner*

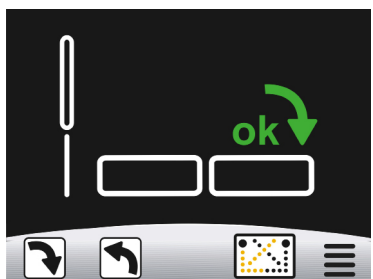


Viktigt! Som säkerhet är systemet utrustat med hålldon. Om man släpper knappen slutar TMA:t att fällas

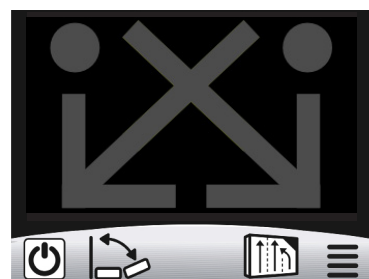


2

När TMA:t är helt nerfällt visas OK med grön text



Efter ett par sekunder ändrar displayen till Ljuspilmenyn

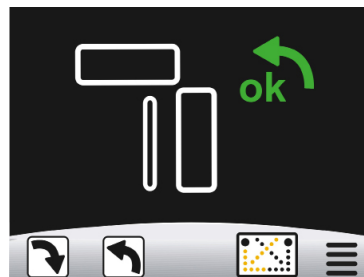


3

För att fälla upp TMA till transportläge: Håll in knappen för *TMA upp*



När TMA:t är helt uppfällt visas OK enligt bilden nedan



### 3.1 LJUSPIL

- 1 För att välja budskap på ljuspilen används multipilknappen under displayfönstret.

Önskad symbol markeras med blå pil eller kryss.



- 2 För att ljuspilen skall aktiveras måste man trycka på bekräftelseknappen. Bekräftelseknappen blir då grön.

I detta läge är sedan ljuspilen låst tills man trycker igen på bekräftelseknappen. Då släcks ljuspilen och endast de stora avstängningslamporna fortsätter att blinka.

För att välja annan symbol utför ovanstående manöver igen.



#### SAMTLIGA SYMBOLER FÖR LJUSPILEN



## FELKODER

Om apparaturen (TMA, Ljuspil) får kommunikationsproblem visas *COM ERROR*. Kan bero på kabelbrott, eller räckviddsproblem vid trådlös körning.

Om inte ljuspil fungerar korrekt visas *FEL PÅ PILTAVLA*

Kontrollera strömmatning, säkerställ 24V matning. Kontrollera samtliga styrkablar samt att dioder på ljuspilen ej är sönder.

När felet är avhjälpit släcks felkoden.



Ange alltid serienumret på tavlan vid kontakt med Berlex. (Se bilden)

**Vid övriga fel kontakta Berlex på 0303-92200 eller 08-6212180**



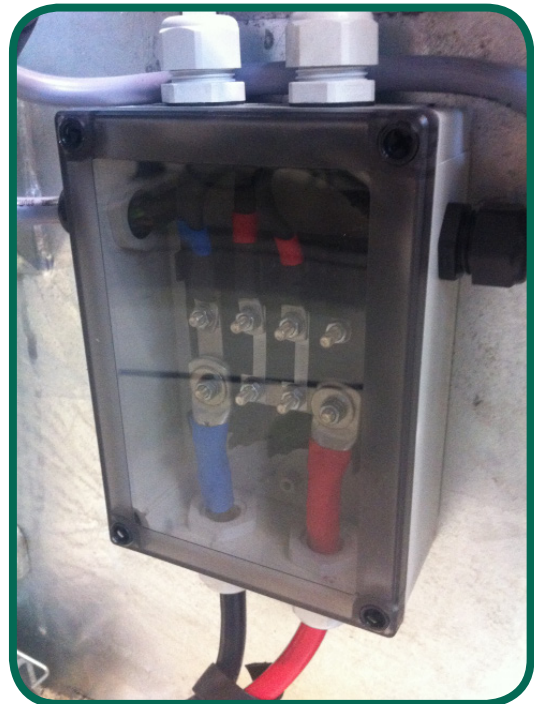
## UNDERHÅLL

För att upprätthålla god visuell effekt på ljuspilen så är rengöring av linserna på respektive anordning nödvändig.

Vid rengöring använd varmt vatten (ca 40gr C) och en mjuk borste. Om det är nödvändigt blanda i lite neutralt rengöringsmedel i det varma vattnet.

### **Rengöring med högtryckstvätt är EJ tillåtet!**

Spruta ej heller vatten mot lucköppningar, ventilationsöppningar eller kabelgenomföringar, då det i värsta fall kan komma in vatten i elektroniken.



## MÅNADSUNDERHÅLL

1

Smörj glidstängerna minst en gång i månaden. Använd fettnipplarna. Vid behov pensla på maskinfett när SF5 är uppfälld.

Tag bort smuts och annat som fastnat i smörjmedlet innan tavlan körs ner.



2

Smörj kolvlagren via fett-nippelarna minst en gång i månaden



3

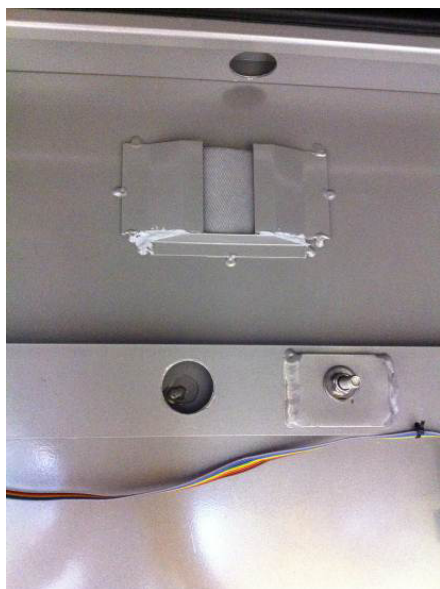
Kontrollera att gränslägesbrytarna är hela och rena innan varje användning



## ÅRLIGT UNDERHÅLL

- Inspektera ljuspilens hölje visuellt med avseende på skador
- Inspektera tätningen kring luckan
- Rengör frontpanelen och ljussensorerna
- Kontrollera dräneringshålen för att se om det finns vatten i displayen eller spår av vatten
- Kontrollera samtliga funktioner på skyltarna

**Samt utför samtliga punkter under månadsunderhållet**



**Vid frågor kontakta Berlex på 0303-92200 eller 08-6212180**



2015-10-01

Rev. 2.0

## Allmänna bestämmelser för leveranser från Berlex AB

### §1. Kreditprövning

Alla leveranser utföres först efter godkänd kreditprövning.

### §2. Leveransvillkor

Alla leveranser gäller från säljarens fabrik, Ex Works, d.v.s köparen står för alla transportkostnader om inte annat avtalats.

### §3. Betalningsvillkor

I de fall kredit beviljats förfaller skulden till betalning 10 dagar efter att godset levererats eller ställts till kundens förfogande om inget annat avtalats.

### §4. Dröjsmålsränta

Vid betalning efter förfallodagen debiteras dröjsmålsränta och eventuell påminnelseavgift.

### §5. Avbeställning

Vid avbeställning debiteras 20% returkostnad för täckande av omkostnader. Material som utlevererats till kund återtas inte utan särskild inspektion och därefter skriftligt godkännande från Berlex sida. Samtliga hanteringskostnader står köparen för. Specialanpassat gods och skyltar med kundanpassad text återtas ej.

### §6. Ansvar för fel (garantivillkor)

Garanti gäller 1 år från leveransdag om inget annat avtalats. Garanti för utförda servicearbeten är 3 månader.

För vägmärken gäller separata villkor.

Delar som reparerats eller bytts under garantitiden har samma återstående garanti som den ursprungliga varans återstående garanti.

Garantin gäller endast för konstruktions-, material- och tillverkningsfel.

Därför följer att Berlex bl.a. inte ansvarar för felaktiga funktioner som är beror på:

- felaktig montering/installation
- att köparen inte följt bruksanvisningen
- fel som uppkommit vid normal förslitning,
- försummat underhåll eller annan misskötsel
- obehörigt ingrepp eller reparation utförd av annan än Berlex eller av oss auktoriserat ombud.

Garantireparationer gäller fritt vår verkstad i Kungälv eller annat auktoriserat ombud.

Alla kostnader i samband med inleverans och returnering av defekta och reparerade eller nya delar bekostas av beställaren.

Alla garantiåtgärder skall godkännas av Berlex före åtgärd.

Vid begäran om service- eller garantiåtgärder hos kund, tillkommer resekostnader.

### §7. Priser

Om inte annat anges, gäller samtliga priser fritt Berlex huvudlager, Kungälv, exkl. mervärdesskatt.

### §8. Äganderättsförbehåll

Godset förblir Berlex egendom till dess att full betalning erhållits. Köpare förbinder sig att lagra godset, till vilket Berlex förbehållit sig äganderätten, så att det är lätt identifierbart som Berlex egendom.

### §9. Indirekta skador

Kunden har inte rätt till, och Berlex är inte i något fall skyldig att betala, någon ersättning för skada som levererad vara orsakat på annan egendom eller person eller för andra följdskador såsom exempelvis utebliven vinst, bortfall i produktionen eller annan indirekt skada.

### §10. Export av produkterna

Beställaren är medveten om att vissa produkter och delar av dessa samt tekniska data kan vara underställda export- och andra begränsningar i förhållande till svenska och amerikanska lagar. Beställare förpliktigar sig att följa dessa lagar.